

# 2010 年全国硕士研究生入学统一考试

## 西医综合试题

一、A 型题：1~90 小题，每小题 1.5 分；91~120 小题，每小题 2 分；共 195 分。在每小题给出的 A、B、C、D 四个选项中，请选出一项最符合题目要求的。

- 关于体液的叙述正确的是  
A 分布在各部分的体液量大体相等      B, 各部分体液彼此隔开又相互沟通  
c 各部分体液的成分几乎没有差别      d 各部分体液中最活跃的是细胞内液
- 需要依靠细胞内 cAMP 来完成跨膜信号转导的膜受体是  
A. G 蛋白耦联受体      D. 离子通道型受体      c 酪氨酸激酶受体      d 鸟苷酸环化酶受体
- 外加刺激引起细胞兴奋的必要条件是  
A 刺激达到一定的强度      B. 刺激达到一定的持续时间  
c 膜去极化达到阈电位      D. 局部兴奋必须发生总和
- 发生巨幼细胞贫血的原因是  
A 缺铁      b 蛋白质摄入不足      c. 缺乏维生素 B12 和叶酸      D. EPO 生成不足
- 肝硬化患者易发生凝血障碍和出血现象，其主要原因是  
a 凝血因子合成减少      B. 血小板生成减少      C 维生素 K 缺乏      D. 抗凝血酶灭活延缓
- 下列关于窦房结 p 细胞 4 期自动去极化机制的叙述，错误的是  
A. Na 内流进行性增强      B. K 外流进行性衰减  
C. Ca 内流进行性增强      D. Cl 内流进行性衰减
- 由下蹲位突然起立时发生晕厥的主要原因是  
a 静脉回心血量减少      B 循环血量减少      C 外周阻力增加      d 心率突然减慢
- 影响气道阻力的主要原因是  
A 肺泡表而张山      B 支气管口径      C 气流形式和速度      D. 肺组织的弹性阻力
- 下列关于发绀的叙述，错误的是  
A 见于血中去氧 Hb>50g/L 时      B. 出现发绀通常表示缺 O<sub>2</sub>:  
C. 出现发绀不一定缺 O<sub>2</sub>:      D. 缺 O<sub>2</sub>一定出现发绀
- 切断家兔双侧颈迷走神经后，呼吸运动的改变是  
A 变浅变快      B. 变浅变慢      c 变深变快      D. 变深变慢
- 关于胃液分泌调节的叙述正确的是  
A 头期分泌主要是体液调节      D. 胃期分泌兼有神经和体液调节  
c 肠期分泌上要是神经调节      D. 头期、胃期和肠期分泌都有自身调节
- 下列关于促胰液素生理作用的叙述。错误的是  
A 促进胰腺细胞分泌胰酶      D. 促进胰腺小导管分泌水和 HCO<sub>3</sub><sup>-</sup>;  
C 促进肝胆汁分泌      D. 抑制胃液分泌
- 小肠上皮细胞顶端膜上可将寡肽转运入细胞的转运体是

- A. Na-氨基酸同向转运体 B. K-氨基酸反向转运体  
c Na-肽同向转运体 D. H-肽同向转运体
14. 新生儿棕色脂肪组织具有产热功能的关键性生物分子是  
A 瘦素 B. 解耦联蛋白 c 增食因子 D. 脂联素
15. 与血浆比较, 原尿中物质含量明显改变的是  
A. 水 B. 蛋白质 C. Na、K<sup>+</sup> D 葡萄糖
16. 肾小管和集合管上皮细胞分泌 NH<sub>4</sub><sup>+</sup> 和 NH<sub>3</sub> 的主要生理意义是  
A. 完成细胞内代谢 B. 排泄体内毒素 c 维持机体酸碱平衡 D. 维持机体电解质平衡
17. 促进血管升压素合成和分泌的最重要因素是  
A 动脉血压降低 B 循环血量减少 C. 血浆晶体渗透压升高 D. 情绪紧张
18. 正常情况下, 用手电筒灯光照射左眼时出现的反射性反应是  
A. 左侧瞳孔缩小, 右侧瞳孔不变 B. 右侧瞳孔缩小, 左侧瞳孔不变  
C 左侧瞳孔明显缩小, 右侧瞳孔略有增大 D 左、右侧瞳孔同等程度缩小
19. 脊髓灰质炎患者病愈后常有肢体肌萎缩后遗症, 其主要原因是  
A 病毒对肌肉的直接侵害作用 B 神经的兴奋性支配作用减弱  
c 神经支配由兴奋转为抑制 D. 肌肉失去神经的营养性作用
20. 下列关于基底神经节运动调节功能的叙述, 错误的是  
A 发动随意运动 B 调节肌紧张 c 处理本体感觉传入信息 D. 参与运动的设计
21. 甲状腺素在小理浓度范围内对物质代谢的影响是  
A. 加强蛋白质分解, 出现负氮平衡 B 抑制组织利用糖, 使血糖浓度升高  
c 促进胆固醇合成, 更加速其转化 D. 促进脂肪酸合成, 开抑制其降解
22. 转导胰岛素对靶细胞生物学作用的共同信号蛋白足  
A IRSs B. GLUT C PI-3K D. CaM
23. 通过允许作用保持血管平滑肌对儿茶酚胺敏感性的激素是  
A, 生长激素 B 血管升压素 C, 皮质醇 D. ACTH
24. 妊娠后期孕妇血中雌激素和孕激素处于高水平的原因是  
A 下丘脑促垂体区分泌活动加强 B 腺垂体分泌活动加强  
c. 卵巢分泌活动加强 D 胎盘分泌活动加强
25. 下列选项中, 属于蛋白质三级结构的是  
A. a-螺旋 D. 无规卷曲 c 结构域 D 锌指结构
26. 下列选项中, 符合 tRNA 占构特点的是  
A. 5' 末端的帽子 B. 3' 末端多聚 A 尾 C 反密码子 D. 开放阅读框
27. 酶活性中心的某些基团可以参与质子的转移, 这种作用称为  
A 亲核催化作用 B, 共价催化作用 C. 多元催化作用 D. 一般酸-碱催化作用
28. 糖有氧氧化抑制糖酵解的作用称为  
A 别构效应 B 巴斯德效应 c 表面效应 D. 邻近效应
- 29 体内肌固醇生物合成的限速酶是  
A. HMG CoA 合酶 B. HMGC<sub>o</sub>A 还原酶 C. HMGC<sub>o</sub>A 裂解酶 D. ALA 合酶
30. CO 抑制呼吸链的部位是  
A 复合体 I B 复个体 II C. 复合体 III D. 复合体 IV
31. 下列选项中, 符合蛋白酶体降解蛋白质特点的是

- A 不需泛素参与 B. 主要降解外来的蛋白质  
C 需要消耗 ATP D. 是原核生物蛋白质降解的主要途径
32. 在鸟氨酸循环中, 直接生成尿素的中间产物是  
A 精氨酸 B 瓜氨酸 c 鸟氨酸 D. 精氨酸代琥珀酸
33. 从头合成嘌呤的直接原料是  
A. 谷氨酸 B. 甘氨酸 C 天冬酰胺 D. 氨基甲酰磷酸
34. 造成镰刀型红细胞贫血的基因突变原因是  
A. DNA 重排 B, 碱基缺失 C. 碱基插入 D. 碱基错配
35. 真核生物 RNA 聚合酶 II 的作用是  
A 合成 45S-rRNA B, 合成 hnRNA C. 合成 5S-rRNA D. 合成 tRNA
36. 蛋白质生物合成过程中, 能在核蛋白体 E 位上发生的反应是  
A 氨基酰 tRNA 进位 B. 转肽酶催化反应 C 卸载 tRNA D. 与释放因子结合
37. 组成性基因表达的正确含义是  
A 在大多数细胞中持续恒定表达 B, 受多种机制调节的基因表达  
c 可诱导基因表达 D. 空间特异性基因表达
38. 下列选项中, 符合 II 类限制性内切核酸酶特点的是  
A. 识别的序列是回文结构 B. 没有特异酶解位点  
C 同时有连接酶活性 D. 可切割细菌体内自身 DNA
39. 下列关于 Ras 蛋白特点的叙述, 正确的是  
A. 具有 GTP 酶活性 B 能使蛋白质酪氨酸磷酸化  
C 具有 7 个跨膜螺旋结构 D. 属于蛋白质丝 / 苏氨酸激酶
40. 下列关于原癌基因的叙述, 正确的是  
A 只存在于哺乳动物中 B 进化过程中高度变异  
c 维持正常细胞生理功能 D. Rb 基因是最早发现的原癌基因
- 41 下列钙化中, 属于转移性钙化的是  
A 肝内血吸虫卵钙化 B. 肾小骨钙化 c 淋巴结干酪样坏死钙化 D. 主动脉粥样  
钙化
42. 下列小体中, 与中间丝蛋白聚集有关的是  
A 石棉(Ferruginous)小体 B 马洛里(Mallory)小体  
C 嗜酸性(Councilman)小体 D 拉塞尔(Russell)小体
- 41 脑贫血性梗死最常见的原因是  
A 脑动脉栓塞 B. 脑动脉炎症性病变 c 脑动脉血栓形成 D 脑动脉发育异常
44. 异物肉芽肿中, 最主要的炎症细胞是  
A. 嗜酸性粒细胞 B. 中性粒细胞 • c 淋巴细胞 D 巨噬细胞
45. 呈浸润性生长, 但不发生转移的肿瘤是  
A. 骨髓瘤 B, 淋巴瘤 c. 血管瘤 D 精原细胞瘤 •
46. 类风湿关节炎的滑膜病变特点是  
A 浆液性炎 B. 肉芽肿性炎 c. 化脓性炎 D. 慢性增生性炎
47. 风湿性心内膜炎时, 心瓣膜疣状赘生物的主要成分是  
A 细菌菌落与炎症细胞 B. 血小板与纤维素 c 肉芽组织与瘢痕 D. 小血管与  
风湿肉芽肿
48. 吸入性肺炎的病理学类型是  
A. 支气管肺炎 B. 大叶性肺炎 C 间质性肺炎 D 弥漫性肺泡损伤
49. 下列色素中, 引起肝细胞羽毛状坏死的是

- A 胆色素 B. 含铁血黄素 c 脂褐素 D 黑色素
50. 与大肠癌发生密切相关的息肉是  
A 炎性息肉 B. 增生性息肉 C 幼年性息肉 D 腺瘤性息肉
51. 下列非霍奇金淋巴瘤中, 属于 T 细胞淋巴瘤的是  
A 覃样霉菌病 B. Burkitt 淋巴瘤 C. 滤泡性淋巴瘤 D, 套细胞淋巴瘤
52. 轻微病变性肾小球肾炎的特征性病变是  
A 系膜细胞增生 B. 系膜细胞及内皮细胞增生  
C 脏层上皮细胞足突融合 D 壁层上皮细胞及巨噬细胞增生
53. 膀胱最常见的恶性肿瘤是  
A. 鳞状细胞癌 B. 腺癌 C 移行细胞瘤 D 腺鳞癌
54. 最容易发展为子宫内膜腺癌的子宫内膜病变是  
A 不规则增生 B 单纯增生 c. 复杂性增生 D. 非典型增生
55. 肠结核的溃疡特点是  
A 裂隙状 B. 环形腰带状 c 火山口状 D. 烧瓶状
56. 下列甲状腺癌中, 出现砂粒体结构的是  
A 乳头状癌 B 髓样癌 C 滤泡癌 D 梭形细胞癌
57. 因血管舒缩障碍所致晕厥的疾病是  
A. 颈动脉窦综合征 B. 高通气综合征 c. 低血糖综合征 D 阿-斯综合征
58. 下列疾病中, 叩诊检查可发现 Kronig 峡增宽的是  
A. 肺炎 B 肺气肿 c 肺结核 D. 胸腔积液
59. 患者出现剧烈阵发性腹痛, 约数分钟一次, 无排气。查体: 腹部膨隆, 压痛(+), 可见肠别及蠕动波, 肠鸣音亢进金属音调, 最可能的诊断是  
A. 血管性肠梗阻 B 麻痹性肠梗阻 C 痉挛性肠梗阻 D, 机械性肠梗阻
60. 预防非甾体抗炎药所致消化性溃疡的首选药物是  
A 硫糖铝 B. 胶体铋 C 米索前列醇 D. 阿莫西林
61. 下列关于肝肾综合征临床特点的叙述中, 错误的是  
A 自发性少尿或无尿 B. 血肌酐升高 C. 血钠升高 D. 尿钠降低
62. 女性, 32 岁, 反复发作腹泻 3 年, 伴便前腹痛, 便后缓解, 体重无变化。近 3 个月来由于变换工作不顺利等原因, 上述症状加重, 每日大便 5-6 次, 有黏液, 无脓血, 使用抗生素治疗效果不佳。最可能的诊断是  
A 肠易激综合征 B. 感染性腹泻 c 炎症性肠病 d. 抗生素相关性腹泻
63. 女性, 48 岁. 患扩张型心肌病, 6 分钟步行测试行走 320 米。该患者的心功能评级应属于  
A 心功能代偿正常 B. 轻度心功能不全 c. 中度心功能不全 D 重度心功能不全
64. 下列关于治疗高血压常用的血管紧张素 II 受体拮抗剂作用特点的叙述, 错误的是  
A 降压作用持久、平稳 B 治疗剂量窗的范围较窄  
C 最大降压作用在服药后 6-8 周出现 D 与药物直接相关的不良反应少
65. 感染性心内膜炎侵犯下列哪个瓣膜最容易并发心力衰竭?  
A 二尖瓣 B 三尖瓣 c. 肺动脉瓣 D. 主动脉瓣
66. 男性, 67 岁, COPD 患者, 多次住院治疗。半年前出院时血气分析示: pH7.37, PaCO<sub>2</sub> 48mmHg, PaO<sub>2</sub> 65mmHg。3 天前受凉后再次出现咳嗽、咳痰, 呼吸困难加重。复查血气分析示: pH7. 25, PaCO<sub>2</sub> 65mmHg, PaO<sub>2</sub> 52mmHg。该患者低氧血症加重的重要机制是  
A 通气血流比例失调 B 肺泡通气量下降 c. 弥散功能障碍 D. 肺内分流

67. 单独使用大环内酯类抗生素不能很好地控制重症社区获得性肺炎的病原体是

- A. 肺炎球菌 B. 肺炎支原体 C. 军团菌 D. 肺炎衣原体

68. 男性, 45岁, 突发胸痛、呼吸困难3小时, CTPA显示右下肺动脉干及左下肺动脉分支多处充盈缺损。查体: 脉率105次/分, 血压80/60mmHg, 颈静脉怒张, 双肺呼吸音清晰, P2>A2, 三尖瓣区可闻及2/6级收缩期杂音, 左下肢轻度水肿。此时应采取的主要治疗措施是

- A. 静脉点滴 rt-PA B. 静脉点滴多巴胺 C. 皮下注射低分子肝素 D. 手术治疗

69. 慢性肾盂肾炎早期肾功能减退的主要指标是

- A. 血尿素氮升高 B. 血肌酐升高 C. 尿浓缩功能减退 D. 肌酐清除率下降

70. 男性, 16岁。水肿伴尿少1周, 3周前有“感冒”史。查体 血压140/90mmHg, 眼睑及双下肢水肿, 其余未见明显异常 辅助检查: 血 Hb120g/L, 尿蛋白(++++) , 红细胞15~20/HP, 血肌酐180.  $\mu\text{mol/L}$ , 血 C3 下降, ASOI: 800。该患者最可能的肾脏病理改变是

- A. 系膜增生性肾小球肾炎 B. 毛细血管内增生性肾小球肾炎  
C. 新月体性肾小球肾炎 D. 局灶节段性肾小球肾炎

71. 下列缺铁性贫血的临床表现中, 属于组织缺铁表现的是

- A. 头晕 B. 皮肤苍白 C. 心悸 O. 异食癖

72. 女性, 32岁, 右颈部无痛性淋巴结肿大半个月, 发热1周, 最高体温38.3C。查体: 右颈部和左腋下各触及1个3.0cmx2.cm的淋巴结, 其余部位淋巴结未见肿大, 肝肋下刚触及, 脾肋下1cm。颈部淋巴结活检为 非霍奇金淋巴瘤。骨髓检查: 淋巴瘤细胞占12%。按 Ann Arbor 提出的淋巴瘤临床分期方案, 该患者的分期属于;

- A. IIA B. IIIB C. IVA D. IVB

73. 女性, 32岁, 妊娠30周出现心悸、多汗、手颤。辅助检查示: 血 FT3、FT4 升高, TSH 降低, 诊断为 Graves 病。

合理的治疗方法是

- A. 口服丙硫氧嘧啶 B. 口服甲硫咪唑 C. 131I 治疗 D. 手术治疗

74. 女性, 45岁。1周前查体发现空腹血糖9.2mmol/L, 诊断为2型糖尿病, 给予口服降糖药治疗。患者饮食欠规律。家属晨起时发现患者呼之不应即来急诊。查体: 心率108次/分, 呼吸21次/分, 幅度较浅。血压140/70mmHg。皮肤潮湿, 引起患者昏迷最可能的原因是

- A. 酮症酸中毒 B. 乳酸酸中毒 C. 非酮症高渗昏迷 D. 低血糖

75. 女性, 32岁, 因发热、关节痛2周入院。辅助检查示: 血 WBC  $5.6 \times 10^9/L$ , Hb 96g/L, Plt  $108 \times 10^9/L$ , 网织红细胞3.0%, 尿蛋白(+), RBC 5~7/HP。该患者确诊为系统性红斑狼疮, 下列辅助检查结果于其病情相符合的是()

- A. Coombs 试验(+)  
B. 外周血涂片可见破碎红细胞  
C. 血清抗肾小球基底膜抗体阳性  
D. 尿红细胞位相显示80%红细胞形态正常

考察知识点：系统性红斑狼疮辅助检查

76、混合结缔组织病患者自身抗体阳性率最高的是( )

- A、抗 Jo-1 抗体 B、抗 RNP 抗体 C、抗 SS-A 抗体 D、抗着丝点抗体

考察知识点：混合结缔组织病辅助检查

77、下列治疗休克的措施中，最重要的是( )

- A、应用血管活性药 B、补充血容量 C、纠正酸碱平衡失调 D、保持合适的体位并吸氧

考察知识点：休克的治疗

78、患者误输异型血后无尿 2 天，无休克，此时最有效的治疗是( )

- A、输注甘露醇 B、血液透析 C、注射地塞米松 D、静注大量速尿

考察知识点：输血并发症-溶血反应的治疗

79、下列关于腹膜粘连的叙述中，错误的是( )

- A、多为腹腔手术或炎症的后果 B、粘连可引起肠梗阻 C、粘连越广，肠梗阻越重 D、目前尚无有效的预防粘连的方法

考察知识点：粘连性肠梗阻的诊断治疗

80、男性、75 岁，总胆管结石行 ERCP 和 EST 取石术后 3 小时，出现上腹痛并恶心、呕吐，剑突下压痛。最可能的诊断是( )

- A、急性胰腺炎 B 急性胆囊炎 C、急性胆管炎 D、急性乳头炎

考察知识点：胆系结石常见并发症

81、下列关于胰腺假性囊肿的叙述中，正确的是( )

- A。多继发于腹部外伤 B。囊壁上皮可分泌粘液 C。主要体征是上腹包块 D。诊断后尽早手术切除

考察知识点：胰腺炎的临床表现、诊断及治疗原则

82.肝炎后肝硬化病人，有黄疸和大量腹水，因大量呕血入院。下列治疗措施中，不宜采取的是( )

A. 三腔管压迫 B. 立即手术 C. 输血，静脉滴注垂体加压素 D. 曲张静脉套扎、硬化

考察知识点：肝硬化的治疗

83. 女性，16岁，1个月前发现颈前有1个圆形肿物，近日肿物部位红肿疼痛，6天前破溃，流出黄色粘液样液体，伤口无愈合迹象。最可能的诊断是( )

A. 颈部淋巴结核 B. 甲状舌管囊肿 C. 甲状腺腺瘤 D. 囊状淋巴管瘤

考察知识点：常见颈部肿块的诊断要点和治疗原则

84. 目前发病率最高的肺癌病理类型是( )

A. 大细胞癌

B. 小细胞癌

C. 鳞癌

D. 腺癌

考察知识点：肺癌的病理

85. 麻醉中发现CO<sub>2</sub>蓄积，如排出速度过快，最可能出现的临床表现是( )

A. 血压下降，呼吸暂停

B. 血压下降，呼吸变快

C. 血压上升，呼吸变快

D. 血压上升，呼吸变慢

考察知识点：麻醉并发症

86. 下列选项中，最能提示化脓性腹膜炎病情加重的临床指标是( )

A. 腹式呼吸消失 B. 腹肌紧张加重

C. 腹痛加重 D. 腹胀加重

考察知识点：急性化脓性腹膜炎的诊断

87、男性，57岁，胃窦部溃疡直径1.5cm，内科治疗8周无效，应采取的手术方式是( )

- A 毕I式胃大部切除术 B 毕II式胃大部切除术  
C 选择性迷走神经切断术 D 高选择性迷走神经切断术

考察知识点：胃十二指肠溃疡病的治疗

88、手部开放性损伤后，早期清创缝合不应超过的时间是( )

- A 4小时 B 8小时 C 12小时 D 16小时

考察知识点：手外伤的现场急救及治疗原则

89、男性，20岁，右肱骨干骨折2个月，外固定已拆除。提示骨折已愈合的临床表现是( )

- A、X线片显示骨折线模糊，有连续骨痂  
B、局部有轻微异常活动  
C、有纵向叩痛，但无局部压痛  
D、患肢平举0.5kg重物可持续1分钟

考察知识点：骨折的临床愈合标准

90、女性，72岁，因车祸来院。查体：右下肢外旋、短缩畸形，X线平片示：右股骨颈头下型骨折，部分移位。既往有高血压、服药控制在130-140/80-90mmHg。最适宜的治疗方法是：( )

- A 右下肢持续牵引、对症治疗 B 切开复位内固定  
C 手法复位，石膏固定 D 人工关节置换

考察知识点：股骨颈骨折并发症和治疗原则

91-92 题共用题干

女性，35岁，因心悸1个月就诊。查体：脉率78次/分，血压130/85mmHg，心界向左扩大，心律不整，心率96次/分，心室部可闻及3/6级收缩期吹风样杂音及舒张期隆隆样杂音，P2亢进，胸骨左缘第二肋间可闻及柔和的舒张期杂音。



91、该患者最可能的心脏器质性疾病诊断是( )

- A 二尖瓣狭窄伴肺动脉瓣关闭不全
- B 二尖瓣狭窄伴二尖瓣关闭不全
- C 二尖瓣关闭不全伴肺动脉瓣关闭不全
- D 二尖瓣狭窄及关闭不全，伴肺动脉瓣关闭不全

92、该患者听诊不可能出现的心音特点是( )

- A 心尖部第一心音强弱不等
- B 心尖部可闻舒张早期开瓣音
- C 心尖部可闻及第四心音
- D P2 分裂

考察知识点：心脏瓣膜病的诊断

(93-95 题共用题干)

男性，55 岁，2 天前酒后出现上腹痛，进行性加重，并向腰背部放散，曾呕吐 1 次，为胃内容物，呕吐后腹痛未减轻，稀便 2 次。既往有“胆石症”病史 10 年，无高血压、糖尿病史。查体：体温 37.3℃，脉率 80 次/分，呼吸 20 次/分，血压 120/80 mmHg，巩膜无黄染，心肺未见异常，腹平软，上腹部轻压痛，肝脾肋下未触及。

93.对该患者最可能的诊断是( )

- A. 急性肠胃炎
- B. 急性胆囊炎
- C. 十二指肠球后溃疡
- D. 急性胰腺炎

94.为明确诊断，应首先进行的检查是( )

- A. 血、尿淀粉酶
- B. 便常规和隐血
- C. 腹部 CT
- D. 胃镜

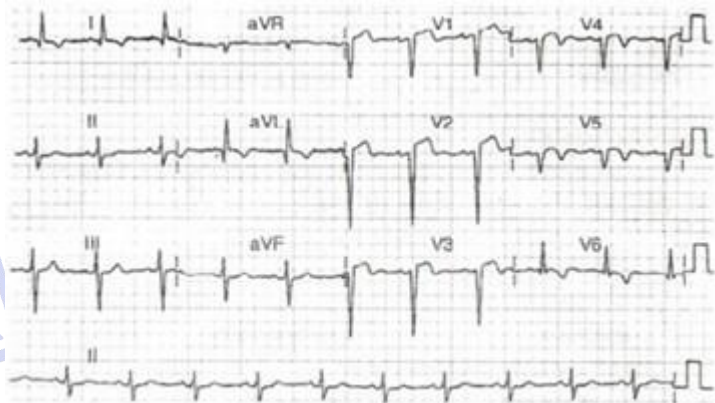
95.对该患者最基本的治疗是( )

- A. 解痉止痛
- B. 禁食补液
- C. 抑制胃酸
- D. 静脉注射抗生素

考察知识点：急腹症的诊断和治疗

(96-98 题共用题干)

女性，74 岁，1 周前因股骨颈骨折卧床行保守牵引治疗。8 小时前在睡眠中突发心前区疼痛，持续伴阵发加重，出汗，口含硝酸甘油不缓解。既往有高血压、糖尿病病史。入院查体：脉率 62 次/分，血压 110/70mmHg，双肺(一)，心脏不大，心律整，A2>P2,双侧脉搏对称。心电图如下所示。



96. 对该患者最可能的诊断是( )

- A. 肺栓塞
- B. 主动脉夹层
- C. 不稳定性心绞痛
- D. 急性心肌梗死

97. 为明确诊断，最有价值的检查是( )

- A. 肌酸激酶同工酶(CK-MB)
- B. D-二聚体(D-dimer)
- C. 肌钙蛋白 T(TnT)
- D. 脑钠肽(BNP)

98. 下面关于该患者的急诊处理措施，错误的是( )

- A. 溶栓治疗
- B. 抗凝治疗

C. 抗血小板治疗

D. 急诊介入治疗

考察知识点：胸痛的鉴别诊断和治疗

(99~101 题共用题干)

女性，42岁，因“急性重症胰腺炎”入院。2天来经保守治疗，发热及腹痛略好转，但逐渐出现呼吸困难，予面罩吸氧(氧流量6升/分)后血气分析显示：pH 7.52，PaO<sub>2</sub> 63mmHg，PaCO<sub>2</sub> 24 mmHg。查体：体温 38.5℃，呼吸 30次/分，血压 130/80 mmHg，双肺呼吸音清晰，心率 105次/分，律整，A<sub>2</sub>>P<sub>2</sub>，中上腹压痛(+)，肝脾肋下未触及，双下肢无水肿。胸片示双肺外带少许渗出性病变。

99. 该患者出现呼吸困难最可能的原因是( )

A. ARDS B. 吸入性肺炎 C. 心力衰竭 D. 肺栓塞

100. 该患者出现低氧血症最主要的机制是( )

A. 通气血流比例失衡 B. 肺泡通气量下降

C. 弥散功能障碍 D. 肺内分流

101. 针对该患者呼吸困难的原因，应首先的治疗措施是( )

A. 加强抗厌氧菌治疗 B. 皮下注射低分子肝素

C. 无创通气 D. 控制入量，防治心衰发生

考察知识点：呼吸困难的鉴别诊断和治疗

(102~104 题共同题干)

女性，60岁，间断水肿3年，加重1个月，气短、尿少2天。既往有糖尿病病史2年。查体：血压 150/90 mmHg，腹水征阳性，下肢明显水肿，其余未见异常。辅助检查：尿蛋白(++++)，红细胞 0~2/HP，血浆白蛋白 20g/L。

102. 对该患者最可能的诊断是( )

A. 慢性肾炎急性发作 B. 高血压肾损害

C. 糖尿病肾病 D. 肾病综合征

103. 对该患者确诊和治疗最有意义的检查是()

- A. 尿白蛋白排泄率      B. 肾功能  
C. 肾活检                      D. 肾脏 B 超

104. 对该患者最主要的治疗用药是

- A 利尿剂      B. 糖皮质激素  
C 胰岛素      D. 血管紧张素转换酶抑制剂

(105—107 题共用题干)女性, 26 岁, 1 周来无明显原因出现皮肤散在出血点, 伴牙龈出血, 1 天来出血加重。急诊化验: Ph8x10<sup>9</sup> / L。临床诊断为特发性血小板减少性紫癜(ITP)。

105. 支持该患者诊断的临床表现是

- A-口腔溃疡      B, 面部蝶形红斑      c 脾脏不大      D 肌肉血肿

106. 该患者可能出现的实验室检查结果是

- A 凝血时间延长, 血块收缩良好      B 出血时间可延长, 血小板平均体积偏大  
c 抗核抗体阳性, 抗磷脂抗体阳性      D, 骨髓巨核细胞减少, 产板型增多

107. 对该患者应首选的治疗措施是

- A. 血小板成分输注      B. 静脉点滴长春新碱      c. 静脉点滴糖皮质激素      D, 急诊脾切除

(108-110 题共用题干)男性, 65 岁, 患糖尿病 15 年, 高血压 10 年。查体: 双下肢轻度水肿。尿蛋白(++), 血肌酐 160umol / L, 眼底检查示视网膜出现棉絮状软性渗出。

108. 为明确该患者是否出现糖尿病肾病, 应进行的检查是

- A. 尿渗透压      D, 尿白蛋白排泄率      c 糖化血红蛋白      D 血、尿 B2 微球蛋白

109 该患者不宜选用的降糖药物是

- A 胰岛素      B. 阿卜波糖      c 格列喹酮      D 二甲双胍

110. 为延缓该患者糖尿病肾病的进展, 不宜采用的措施是

- A 使用糖皮质激素      B. 控制血压      c 低蛋白饮食      D 控制血糖

(111-112 题共用题干)男性, 80 岁, 6 小时前晨练后突发左下腹痛, 恶心未吐, 2 天来尚未排便, 既往无大病。查体: 腹胀, 左下腹有压痛, 未及明显肿块, 肠鸣音亢进, 直肠指检阴性。

111. 该患者最可能的诊断是

- A 缺血性肠病      B 乙状结肠扭转      c. 小肠扭转      D 肠系膜动脉栓塞

112. 对该患者的诊断和治疗有价值的措施是

- A 扩血管药物      B. 选择性动脉造影      c 钡灌肠      D. 胃肠减压

(113~114 题共用题干)男性, 30 岁, 40 分钟前骑摩托车摔伤, 急送来院。神志朦胧, 烦躁不安, 四肢乱动, 呼吸困难, 咯血, 口鼻均有泥沙夹血外溢, 左侧胸腹部、左大腿严重擦伤、肿胀。左大腿大面积瘀血斑:

113. 此时最紧迫的急救措施是

- A 吸氧      B. 输血      c. 应用止血药物      n 通畅呼吸道

114. 来院时, 可首先排除的损伤是

- A 颅脑损伤      B. 左股骨骨折      c 气气胸      D. 脾破裂

(115-117 题共用题干)女性. 35 岁, 反复发作右上腹痛伴寒战、发热 4 年, 3 天前再次出现同样症状。查体: 体温 40. 5~C, 脉搏 130 次/分, 血压 62 / 46mmHg, 嗜睡, 巩膜黄染, 右上腹压痛及肌紧张, 肝区叩痛明显,

115. 该患者可能(+)现的血常规化验结果是

A 白细胞总数升高, 中性粒细胞比例下降 B: 白细胞总数下降 中性粒细胞比例下降

c 白细胞总数升高, 血小板计数下降 D 白细胞总数下降, 血小板计数升高

116. 对该患者最可能的诊断是

A 重症胆管炎、肝内外胆管结石 B, 化脓性胆囊炎

c 肝脓肿 D. 重症胰腺炎

117. 经输液扩容及应用血管活性药物后, 病情无明显好转, 在手术前还应采取的主要措施是

A. 加大升压药剂量 B. 更换有效抗生素 c. 加快输液 D. 纠正酸中毒

(118~120 题共用题干) 男性, 38 岁, 3 年前诊断为腰椎间盘突出症, 腰腿痛反复发作, 行卧床、牵引等保守治疗可缓解。查体: 外踝及足外侧痛觉、触觉减退, 趾及足跖屈肌力减弱, 跟腱反射减弱。

118. 该患者最可能受累的神经根是

A 腰 3 B. 腰 4 C 腰 5 D 骶 1

119. 患者搬重物后突发疼痛加重, 伴大小便障碍, 应即刻进行的检查是

A 腰椎正侧位 x 线片 B, 腰椎过伸过屈位 x 线片

c 腰椎双斜位 x 线片 D 腰椎磁共振扫描

120. 若诊断为椎间盘突出症, 最适宜的处理方法是

A 持续牵引, 理疗 B 髓核化学溶解术 c. 椎间盘切除术 D 皮质激素硬膜外注射

二、B 型题: 121—150 小题, 每小题 1.5 分, 共 45 分。A、B、C、D 是其下两道小题的备选项, 请从中选择一项最符合题目要求的, 每个选项可以被选择一次或两次。

A.  $\text{Na}^+$  B.  $\text{K}^+$  C.  $\text{Ca}^{2+}$  D.  $\text{Cl}^-$

121. 当神经细胞处于静息电位时, 电化学驱动力最小的离子是

122. 当神经细胞处于静息电位时, 电化学驱动力最大的离子是

A 等容收缩期 B. 等容舒张期 c 射血期 D. 充盈期

123. 在一次心动周期中, 冠状动脉血流量急剧降低的时相是

124. 在一次心动周期中, 冠状动脉血流量急剧增加的时相是

A, 瞳孔开大 B. 气道阻力增加 C. 血压降低 D. 血糖降低

125. 在周围神经系统中  $\alpha_1$  肾上腺素能受体被阻断后, 可出现的生理功能改变是

126. 在周围神经系统中,  $\text{B}_1$  肾上腺素能受体被阻断后, 可出现的生理功能改变是

A. 葡萄糖激酶 B. 6-磷酸果糖激酶 1 C. 丙酮酸羧化酶 D. 柠檬酸合酶

127. 肌肉组织中, 糖酵解途径的关键酶是

128. 糖异生过程的关键酶是

A 内二酰 CoA D. 脂肪酰 CoA C B-羟丁酸 D. 乙酰乙酰 CoA

129. 脂肪酸  $\beta$ -氧化途径中, 脂肪酸的活化形式是

130. 胆固醇合成的重要中间产物是

A. TATA 盒 B. GC 盒 C. CAAT 盒 D. CCAAT 盒

131. TFIID 的结合位点是

132. 转录因子 Sp1 的结合位点是

A. 高分化腺癌 B, 中分化腺癌 c 黏液腺癌 D. 印戒细胞癌

133. 黏液潴留在癌细胞内的肿瘤是

134. 由分化良好腺体构成的恶性肿瘤是

A, 绒毛水肿, 滋养层细胞增生

- D. 异型增生滋养层细胞浸润深肌层，但可见绒毛结构  
 c 异型增生滋养层细胞浸润深肌层，无绒毛结构，出血、坏死明显  
 D. 在胎盘种植部位滋养层细胞浸润肌层，无出血、坏死
135. 葡萄胎的主要病理变化是
136. 绒毛膜癌的主要病理变化是  
 A. 细动脉壁玻璃样变性 B. 细动脉壁纤维素样坏死  
 c 小动脉内膜纤维化 D 小血管内纤维素样血栓形成
137. 良性高血压的基本病变是
138. 慢性排斥反应的基本病变是  
 A. 精氨酸 B. 谷氨酸钾 c 支链氨基酸 D. 乳果糖
139. 治疗肝性脑病时，可减少假神经递质形成的药物是
140. 治疗肝性肺病时，可减少氨生成与吸收的药物是  
 A 急性心房颤动 B 阵发性心房颤动 c. 持续性心房颤动 D. 永久性心房颤动
141. 女性，45岁，患风湿性心脏病：尖瓣狭窄20年。近1个月来多次突发心悸心电图证实为心房颤动，持续几分钟至几小时不等，可自行恢复，应诊断为
142. 男性，47岁，心悸3年，动态心电图检查示：快心室率心房颤动。曾服用胺碘酮转复为窦性心律并维持1个月前心房颤动再发。改用电复律成功。应诊断为  
 A. 肺炎链球菌 B. 军团菌 c. 铜绿假单胞菌 D 肺炎克雷伯杆菌
143. 对B内酰胺类抗生素耐药的病原中，主要机制为产生超广谱p内酰胺酶的是
144. 对p内酰胺类抗生素耐药的病原中，主要机制为青霉素结合蛋白结构改变的是  
 A 血性溢液 B 黄色或黄绿色溢液 c 浆液性无色溢液 D 棕褐色溢液
145. 导管内孔头状瘤时，常出现的乳头溢液是
146. 正常月经期时，常出现的乳头溢液是  
 A. 瘻管切开 B. 挂线疗法 c 肛瘻切除 D 切开联合挂线
147. 高位单纯性肛瘻的治疗方法是
148. 低位单纯性肛瘻的治疗方法是  
 A. 桡神经深支 B. 桡神经浅支 c. 尺神经 D. 正中神经
149. 肘管综合征损伤的神经是
150. 腕管综合征损伤的神经是

三、X型题：151~180小题，每小题2分。共60分。在每小题给出的A、B、C、D四个选项中，至少有两项是符合题目要求的。请选出所有符合题目要求的答案，多选或少选均不得分。

151. 下列选项中可使骨骼肌松弛的途径有  
 A 促使Ca<sup>2+</sup>进入运动神经末梢 B. 抑制运动神经末梢释放递质  
 C 阻断终板膜上一价非选择性阳离子通道 D 抑制胆碱酯酶活性
152. 父母中一方的血型则为A型，另一方为B型，其子女的血型可为  
 AA型 B, B型  
 C. AB型 D. O型
153. 血管紧张素II的缩血管作用机制有  
 A 促进交感神经末梢释放儿茶酚胺 B 降低中枢对压力感受性反射的敏感性

c 增强交感缩血管中枢紧张 D. 直接刺激肾上腺皮质释放皮质醇

154. 测定基础代谢率的条件有

- A 于清晨醒后不久测定 B, 测定时取坐位  
C. 测定前至少禁食 12 小时 D 室温保持在 20-25~

155. 耳蜗微音器电位的特点

- A 其频率和幅度与声波一致 B. 不发生适应

c 有一定的阈值 D. 有一定的不应期

156. 特异性感觉投射系统的生理功能有

- A: 产生各种体表和内脏感觉 B. 维持和改变大脑皮层的兴奋状态

c 激发大脑皮层发出传出冲动 D 建立丘脑和人脑皮层之间的反馈联系

157. 下列关于 DNA 二级结构模型的叙述, 正确的是

- A 是右手双螺旋结构 B. 两股脱氧核苷酸链呈同向平行

c. 两股链间存在碱基配对关系 D. 螺旋每周含 10 对碱基

158. 体内酪氨酸分解代谢的产物有

- A. 四氢生物蝶呤 B. 肾上腺素

c, 尿黑酸 D. 多巴胺

159. 能促使蛋白质多肽链折叠成天然构象的蛋白质有

- A 解螺旋酶 B 拓扑酶

C 热休克蛋白 70 D 伴侣蛋白

160. DNA 重组技术中, 用来筛选重组体的方法有

- A 标志救 B. 分子杂交

c. 特异性抗体与产物结合 D 紫外分光光度计分析

161. 下列关于转录因子 II (TFII) 的叙述, 正确的有 ,

- A 属于基本转录因子 B 参与真核生物 mRNA 的转录

C 在真核生物进化中高度保守 D 是原核生物转录调节的重要物质

162. 细胞癌基因的产物有( )

- A、生长因子受体

- B、转录因子

- C、P53 蛋白

- D、酪氨酸蛋白激酶

考察知识点: 细胞癌基因表达产物及功能

163. 慢性肺淤血的病理变化有( )

- A、肺泡壁毛细血管扩张, 充盈

- B、肺泡腔内心衰细胞聚集

- C、肺泡腔内蛋白性水肿液聚集

- D、肺间质纤维增生

考察知识点: 慢性肺淤血的病理变化

164. 下列选项中, 属于结核结节成分的有( )

- A、成纤维细胞

- B、类上皮细胞

- C、异物巨细胞

- D、淋巴细胞

考察知识点: 肺结核的病理变化

165、结节硬化型霍奇金淋巴瘤的病理特点有( )

- A、可见多量陷窝细胞
- B、可见典型 R-S 细胞
- C、可见混合性炎症细胞反应
- D、纤维组织系带状增生

考察知识点：霍奇金淋巴瘤的分类及病理特点

166、下列乳腺癌中，属于非浸润性癌的有( )

- A、髓样癌
- B、小管癌
- C、粉刺癌
- D、小叶原位癌

考察知识点：乳腺癌的病理类型

167、晚期爱滋病的淋巴结特征病变有( )

- A、副皮质区仍存在
- B、淋巴细胞大量减少
- C、血管及纤维组织增生
- D、淋巴滤泡消失

考察知识点：爱滋病的病理变化

168、伤寒病时，可出现伤寒肉芽肿的部位有( )

- A、肝
- B、胆囊
- C、脾
- D、骨髓

考察知识点：伤寒的肠外病变

169、下列关于急性中毒特殊解毒药的应用，正确的有( )

- A、依地酸钙钠治疗铅中毒
- B、二巯丙醇治疗砷中毒
- C、去铁胺治疗镁中毒
- D、亚甲蓝治疗亚硝酸盐中毒

考察知识点：急性中毒的抢救中特殊解毒药及其适应症

170、稳定性心绞痛的发病机制有( )

- A、冠状动脉内斑块形成
- B、冠状动脉内血栓形成
- C、冠状动脉痉挛
- D、冠状循环小动脉病变

考察知识点：心绞痛分型和发病机制

171、间质性肺病的典型肺功能检查结果有( )

- A、FEV1.0/FVC 下降
- B、CO<sub>2</sub> 弥散量下降
- C、VC 下降
- D、TLC 下降

考察知识点：限制性通气障碍的肺功能检查

172、下列关于急进性肾小球肾炎临床特点的叙述中，正确的有( )



A、以急性肾炎综合征起病

B、早期出现少尿或无尿

C、进行性肾功能恶化

D、常伴有中度贫血

考察知识点：急进性肾小球肾炎临床表现

173、可出现血管内溶血的疾病有( )

A、遗传性球形细胞增多症

B、G6PD 缺乏症

C、地中海贫血

D、阵发性睡眠性血红蛋白

尿

考察知识点：血管内溶血的病因

174、下列选项中，符合原发性醛固酮增多症的诊断指标有( )

A、高肾素

B、高血钠

C、高尿钾

D、血中  $\text{HCO}_3^-$  浓度升高

考察知识点：原发性醛固酮增多症的诊断

175、下列病情中，有助于诊断吸入性烧伤的有( )

A、在密闭空间的烧伤  
毛烧焦

B、面部烧伤重，眉毛、鼻

C、受伤时曾大声呼叫

D、伤后声嘶，咽部充血

考察知识点：烧伤的诊断

176、尿石症与胆石症的共同点有( )

A、钙代谢异常

B、发病率与地域有关

C、结石含一定数量的钙

D、可用体外碎石法治疗

考察知识点：尿石症与胆石症的病因、发病机制、治疗

177、肝内胆管结石的特征有( )

A、多发于右肝

B、常同时有肝外胆管结石

C、单侧胆管阻塞可无黄疸  
疼痛

D、多表现为肝区和胸背部

考察知识点：胆管结石的临床表现

178、甲状腺机能亢进症手术治疗前，药物准备的方法有( )

A、先用硫脲类药物后改用碘剂

B、单独使用碘剂

C、普萘洛尔与碘剂合用

D、单独使用普萘洛尔

考察知识点：甲亢的术前准备

179、下列肿瘤中，属于骨组织的良性肿瘤有( )

- A、脊索瘤
- C、骨肉瘤

- B、软骨瘤
- D、骨样骨瘤

考察知识点：骨肿瘤的分类

180、下列骨折中，治疗需要达到解剖复位的有( )

- A、三踝骨折
- B、肱骨干骨折
- C、肱骨髁间骨折
- D、胫骨平台骨折

考察知识点：骨折的治疗原则

1. B    2. A    3. C    4. C    5. A    6. D    7. A  
 8. B    9. D    10. D    11. B    12. A    13. D    14. B  
 15. B    16. C    17. C    18. D    19. D    20. A    21. C  
 22. A    23. C    24. D    25. C    26. C    27. D    28. B  
 29. B    30. D    31. C    32. A    33. B    34. D    35. B  
 36. C    37. A    38. A    39. A    40. C    41. B    42. B  
 43. C    44. D    45. C    46. D    47. B    48. A    49. A  
 50. D    51. A    51. C    53. C    54. D    55. D    56. A  
 57. A    58. B    59. D    60. C    61. C    62. A    63. C  
 64. B    65. D    66. B    67. A    68. A    69. C    70. B  
 71. D    72. D    73. A    74. D    75. A    76. B    77. B  
 78. B    79. C    80. A    81. C    82. B    83. D    84. D  
 85. A    86. D    87. A    88. B    89. A    90. D    91. B  
 91. C    93. n    94. A    95. B    96. D    97. C    98. A  
 99. A    100. D    101. C    102. D    103. C    104. B    105. C  
 106. D    107. A    108. B    109. D    110. A    111. B    112. C  
 113. D    114. B    115. C    116. A    117. D    118. D    119. D  
 120. C    121. H    122. C    123. A    124. B    125. C    126. C  
 127. B    128. C    129. B    130. D    131. A    132. B    133. D  
 134. A    135. A    136. C    137. A    138. C    139. C    140. D  
 141. B    142. C    143. D    144. A    145. A    146. C    147. B  
 148. C    149. C    150. D    151. BC    152. ADCD    153. ABC  
 154. ACD  
 155. AB    156. AC    157. ACD    158. UCD    159. CD    160. ABC  
 161. ABC  
 162. AnD    163. ABCD    164. ABD    165. ABCD    166. CD  
 167. BCD    168. ACD  
 169. ABD    170. ACD    171. BCD    172. ABCD    173. BD    174. BCD  
 175. ABCD  
 176. BC    177. BCD    178. ABCD    179. BD    180. ACD